

les —
— sept
marches

La Mélodie de Sol

Conte musical dansé

Création Jeune Public 2020

Durée : 40 minutes

À partir de 4 ans



L'histoire



Sol vit dans une boîte à musique, mais un jour sa mélodie disparaît. Parti à sa recherche, Sol va rencontrer plusieurs personnages (une pie espiègle, une grenouille aveugle, une sirène géante, une araignée menaçante) comme autant de découvertes qui le guideront dans ses apprentissages. Cette quête lui permettra de recomposer, note après note, sa mélodie... mais sera-t-elle toujours la même à l'issue du voyage ?

Par-delà sa boîte à musique, Sol découvre un univers bien plus vaste : son monde intérieur.

Construit comme un conte (original) musical et dansé, ce spectacle offre une sensibilisation aux bienfaits de la musique, des arts et de la créativité : le développement de l'imaginaire, l'accès à un univers poétique et à nos émotions.



— Distribution \

Conception : Lila Abdelmoumène & Dominique Cattani

Interprétation et chorégraphie : Lila Abdelmoumène & Julie Richalet

Musique (composition, interprétation) : Donia Berriri

Création lumière : Ruddy Fritsch

Création vidéo : Albert Coma

Collaboration artistique - décor : Bertrand Duval

Création costume : Sonie Bomo

Co-productions :

La Scène Faramine.

Soutiens et résidences :

La Compagnie Les Alentours Rêveurs et l'Abécité de Corbigny, Le Château de Monthelon,
Le Réservoir de Saint-Marcel, Par ici la compagnie.



Note d'intention

« Grandir est un exil »
Salina les trois exils, Laurent Gaudé



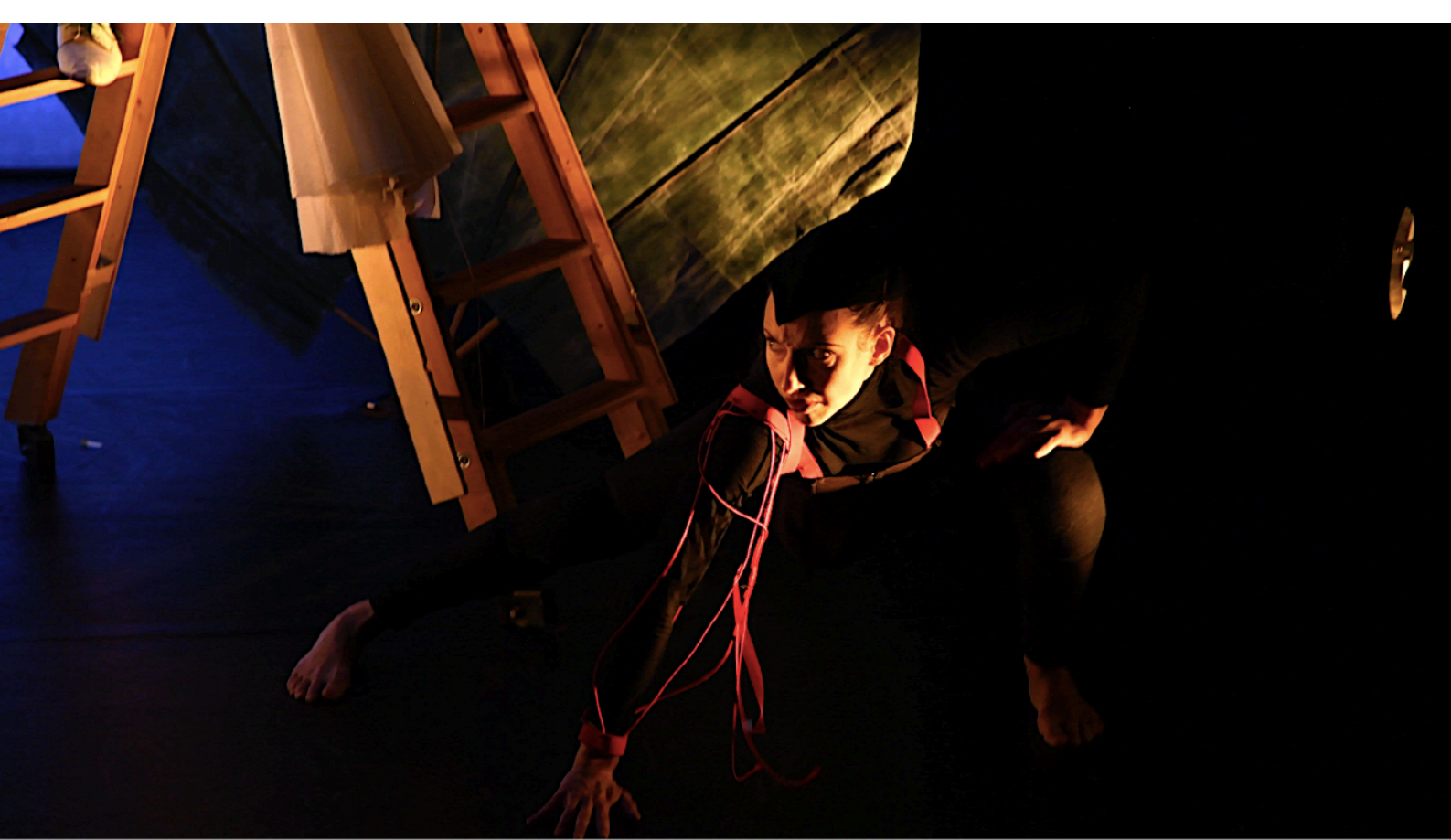
Dans ce spectacle *La Mélodie de Sol*, imaginé pour des enfants de 4 à 9 ans, nous souhaitons questionner l'identité et son évolution. Il s'agit d'un voyage initiatique autour de l'interrogation universelle : « Qu'est-ce que grandir ? »

A partir d'un conte que nous avons imaginé et écrit, nous voulons créer un univers poétique, ludique, propice au rêve, à travers des personnages dont les enfants sont familiers et pourront ainsi s'identifier. Le désir d'émancipation qui réside en chacun de nous, et ce dès notre plus jeune âge, permet la découverte de ses possibles et une ouverture progressive sur le monde.

Porté par sa volonté d'apprendre, le protagoniste Sol va évoluer à la rencontre des autres et des arts, et se découvrir lui-même. Cette transformation est symbolisée et matérialisée par un déploiement à la fois scénographique, sonore et chorégraphique se révélant peu à peu, tel un livre pop-up.

Le fil narratif, contenant plusieurs degrés de lecture, est axé sur la quête d'une mélodie perdue, métaphore de la quête de soi. Ce spectacle est pensé comme une ode aux arts, vecteurs de transformations chez chacun : à travers la musique, le conte, la danse et les arts visuels, nous souhaitons montrer comment le dialogue entre les arts peut favoriser l'accès à l'imaginaire, nous accompagner dans nos apprentissages et ainsi, nous aider à grandir.





Pluri-disciplinarité

LA DANSE

Par l'alternance de solos et de duos, la chorégraphie est élaborée autour de l'histoire.

La gestuelle des personnages et la gestion du temps et de l'espace servent les situations narratives.

Le choix des personnages a été motivé par des qualités de corps spécifiques et contrastées, intéressantes à développer dans le mouvement dansé : une pie, une grenouille, une sirène, une araignée.

La chaussure détermine la démarche et les styles de danse : nous avons choisi de chausser de manière différente certains personnages pour les caractériser et souligner la singularité de leurs mouvements (pie sur chaussons pointes, sirène sur escabeau roulant, araignée pieds nus). Chaque animal et chaque élément de la nature sont présentés de manière imagée.

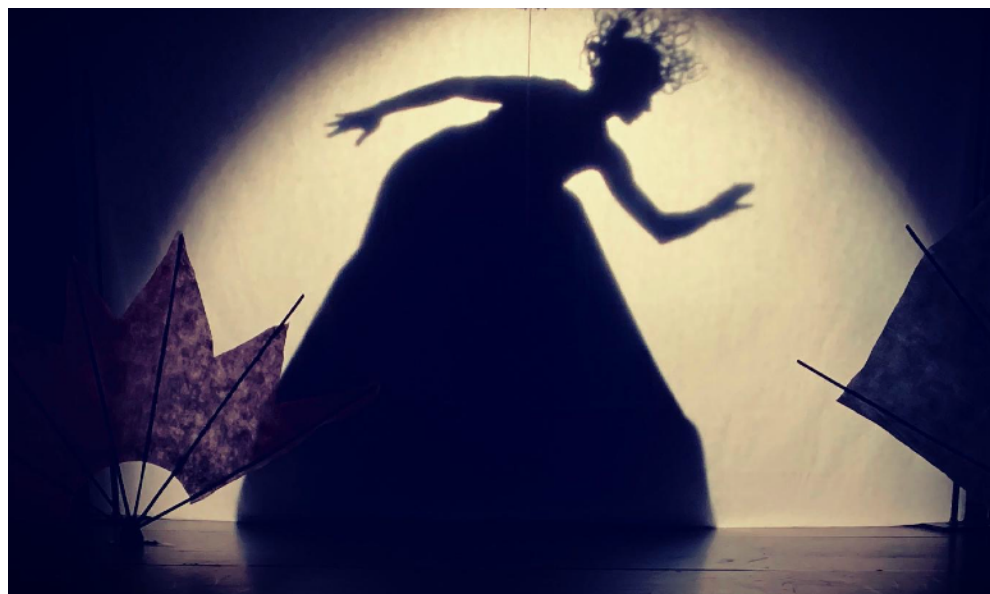
LA MUSIQUE

La musique, interprétée en direct, accompagne Sol tout au long de son voyage et est aussi contrastée que son périple initiatique. En grande partie originale, elle oscille de la berceuse à l'improvisation

bruitiste en passant par le répertoire classique (Bach, Kabalevski), le ragtime, la musique répétitive, les nappes synthétiques...

Avec un clavier, une voix et quelques éléments de percussion, la musicienne, qui est aussi narratrice, déploie un large spectre de timbres et d'esthétiques, invitant ainsi le spectateur à suivre Sol dans sa découverte d'un monde riche de sa diversité.

Jeu chorégraphique et musical élaborent leur dialogue selon différents types de composition (canon, question-réponse, unisson), afin d'inviter le spectateur à un rapport ludique au corps et à la musique.



SCENOGRAPHIE & LUMIERES

Pour voyager d'un univers à l'autre, Sol transforme sa boîte à musique. Nous avons élaboré pour cela une structure évolutive faite à partir d'une échelle parisienne. Sur le même principe qu'un livre pop-up, les différents décors (éventail, feuille, fleur, objets poétiques..) se déploient à partir de la structure, et forment un décor scénographique total par accumulation.



Des jeux de matières, de transparence et de manipulations d'objets permettent à cette structure d'être tour à tour boîte à musique, bateau, forêt, ciel étoilé, corps, balançoire, etc.

Un travail sur la lumière (projections, jeu d'ombres et de contre-jour) et sur les perspectives permet au décor d'emmener Sol et les spectateurs dans un voyage poétique et multi-sensoriel.

L'esthétique est minimaliste et épurée, inspirée de l'art des origamis japonais dans une perspective contemporaine.

VIDÉO

La vidéo comme partenaire de jeu a toute sa place et nous ouvre des possibilités quand à la dramaturgie et à l'interactivité qu'elle offre au plateau. Sa place est née de cette envie, ce désir de rester au plus près des danseurs, à savoir leurs corps, leurs peaux, leurs gestes... pour interagir directement de manières concrètes dans leurs actions...

En effet, nous voulons lui accorder une place significative ... dans une élaboration d'images se construisant et se déconstruisant très rapidement de manière à révéler des espaces intérieurs, des sensations picturales, un univers mental...





les sept marches

En mars 2018, Lila Abdelmoumène et Julie Richalet s'associent pour créer la Compagnie Les Sept Marches, qu'elles co-dirigent.

Leurs parcours sont similaires : expériences scéniques ou cinématographiques dès l'enfance, elles suivent un cursus approfondi en danse contemporaine jusqu'en école supérieure mais aussi pluridisciplinaire en musique, théâtre, acrobatie.

En parallèle d'un travail d'interprète pour des chorégraphes renommés ou émergents, de pédagogue (DE) en direction de publics scolaires, de conservatoires ou personnes en situation de handicap, elles associent leurs compétences et leur complémentarité au service de la Compagnie.

Les Sept Marches est en lien et en synergie avec La Scène Famine, lieu de développement culturel en milieu rural dans l'Yonne pour mettre en place des projets d'Education Artistique et Culturelle (EAC) et apporter la présence de la danse sur ce territoire.

Les Sept Marches trouve ses sources d'inspiration aussi bien dans la littérature, (poésie, conte) que dans l'art pictural, la nature, le tissu social... Son travail d'écriture s'inscrit dans un dialogue avec d'autres domaines artistiques tels que le théâtre, la musique vivante, les arts plastiques et les arts visuels. Elle développe ainsi sa propre recherche de façon collaborative en associant à ses projets des artistes vidéastes, scénographes, plasticiens, musiciens.

La compagnie propose des formats atypiques pouvant être présentés sur scène ou dans l'espace public (musée, lavoirs, espace urbain ou rural etc). Elle crée également des spectacles poétiques et pédagogiques à destination du jeune public. Les Sept Marches répond à des appels à projets culturels territoriaux.

Elle porte un regard sensible et ouvert sur la société et favorise les rencontres en mêlant artistes professionnels et amateurs. Elle défend l'idée que la présence artistique sur le territoire est un levier de développement et de cohésion sociale.

— Équipe artistique \

LILA ABDELMOUMÈNE



Formée au Conservatoire National de Région de Paris, elle travaille avec les chorégraphes Christian Bourigault, Nacera Belaza, Nadège Macleay, interprète le répertoire de Dominique Bagouet avec Priscilla Danton.

Depuis 2008 elle danse pour la Compagnie La Tartaruga : Impromptu 1, Ici et maintenant, chorégraphe Nadège Macleay.

Elle intègre la Compagnie Michel Kélémenis en 2010 pour la création à la Biennale de Lyon, spectacle jeune public Henriette et Matisse, tournées dans des scènes nationales en France et à l'étranger. Elle est interprète

pour la Compagnie Les Clandestins d'Odile Azagury, Dansons jardin (2012).

Depuis 2012 elle chorégraphie et interprète pour La Scène Famine les spectacles Dans ce Lavoir et Poèmes de corps. Danseuse et chorégraphe avec la compagnie La Possible Echappée, création Nuka (2015), qui réunit artistes professionnels et artistes handicapés. En 2017 elle participe à la création au Théâtre du Rond-Point de Times are Changing avec Jean-Claude Gallota. Diplômée d'Etat en danse contemporaine depuis 2009, elle est professeur dans les conservatoires de la Ville de Paris, mène plusieurs projets APAC pour des écoles maternelles et primaires et en direction de publics «empêchés».

JULIE RICHALET



Formée au Conservatoire National Supérieur de Lyon en danse contemporaine où elle travaille avec plusieurs chorégraphes tels que Martine Pisani, Priscilla Danton (répertoire de Dominique Bagouet), Nasser Martin-Gousset, Theo Clinkard, Pierre Pontvianne, Davy Brun et Abou Lagraa.

Elle chorégraphie, dans le cadre de ses études, plusieurs soli et duos qui sont représentés durant La Biennale d'art contemporain de Lyon, ainsi qu'au musée des Beaux-Arts de Lyon. Elle co-signe sa première chorégraphie 180#2 avec Théo Marion-Wuillemin en février 2019.

Elle se forme également au théâtre et à la musique (piano et chant lyrique) ce qui l'amène à participer à des spectacles mêlant danse, musique et théâtre. Elle rejoint le collectif Incendio pour deux créations multi-disciplinaires : "Vous êtes un désordre" 2017 et "My head is a Jukebox" 2018.

En 2020 elle rejoint la Compagnie L'Estampe – Nathalie Pubellier avec le solo « Mia », création pour l'espace public.

DOMINIQUE CATTANI

Comédien, pédagogue, formé et licencié aux Arts et Métiers du Spectacle à l'Université d'Aix en Provence, il débute comme comédien à Marseille, collabore et joue au sein de compagnies régionales et nationales, se confrontant au répertoire classique et contemporain. Il suit des stages avec Julie Brochen, Omar Porras (commedia dell'arte et masques balinais), Linda Wise (chant, méthode Roy Art), Catherine Germain (clown) et Philippe Genty. Il obtient son D.E. Théâtre en 2017.

De 2001 à 2006, il intègre la compagnie Philippe Genty en tant que comédien-marionnettiste et joue dans "Ligne de fuite", il dirige également plusieurs stages de manipulation d'objets, de marionnettes articulés autour de la "physicalité" de l'acteur.

Il est également pédagogue et dirige plusieurs stages et ateliers (notamment auprès de publics en situation de handicap) sur l'acteur, la marionnette, et le rapport danse/théâtre à Paris (Théâtre de Chaillot, Montreuil, Pontault-Combault, Villejuif...), à Marseille, au Théâtre de Sète, au Théâtre de Séoul (Corée du sud).

Depuis 2008, il est un membre actif de la compagnie Toda via teatro, dirigée par Paula Giusti, (approche Meyerholdienne de l'acteur) d'où découleront deux créations : le grand Cahier de A. Kristof et le Revizor de N. Gogol.

En 2019, il signe la mise en scène de « Colloque Babel », pièces chorégraphiques, pluridisciplinaires, réunissant des personnes en situation de handicap et des danseurs professionnels.

DONIA BERRIRI



Pianiste et chanteuse, elle est auteure-compositrice-interprète.

Après une année d'Hypokhâgne, elle se consacre à la musique, obtient une maîtrise de musicologie à Paris VIII et étudie parallèlement le piano et le saxophone jazz aux conservatoires du IXème et du XVIIème à Paris.

Elle chante depuis sous le nom d'Achille, en hommage à Debussy, né Achille-Claude. En 2016, son premier recueil de poésie, L'inconnu cardinal paru aux Editions du Cygne, reçoit les honneurs d'une lecture musicale à la Comédie-Française. Son premier album Iris sort en 2017 (Le Furieux / L'Autre Distribution).

Elle a essentiellement accompagné Nosfell (qui interprète en duo avec elle sa chanson J'oublie), Camélia Jordana (pour qui elle a signé le titre Illégale) et L. Elle joue par ailleurs de plus en plus au théâtre, dans les spectacles de Pierre Notte, de Benjamin Guillard (aux côtés de Raphaël Personnaz, primé aux Molières 2018) et de

Madeleine Louarn (avec Rodolphe Burger). Elle achève en 2018 l'écriture de son premier spectacle, Et si au Clair de Lune, autour de l'influence de Debussy -dont on célèbre alors le centenaire de la mort, spectacle musical créé à La Manekine et au Théâtre du Rond Point puis repris au Théâtre Les Déchargeurs en 2020.

— Calendrier \

Diffusion

Première de création : 19 novembre 2021, Théâtre Debussy, Joigny

9, 10, décembre 2021, L'ECLA de St Vallier

10-14 janvier 2022, Temps-fort Les sept marches au Skenet'eau, Monéteau

23 février 2022 au Théâtre municipal d'Autun



Résidences

- Février et Novembre 2020 a l'Abécité de Corbigny (Cie Alentours rêveurs) (89)
- Septembre 2020 au Réservoir à Saint Marcel (89)
- Février et Juillet 2019 et Octobre 2020 au Château de Monthelon (89)

La compagnie est soutenue en 2020 par la Région Bourgogne Franche-Comté au titre de l'aide à l'émergence, en partenariat avec la Compagnie Alentours Rêveurs et en 2019 par la DRAC Bourgogne-Franche-Comté, le Conseil Départemental de l'Yonne, Le Ministère de la Culture et les Ateliers Médicis (dans le cadre de «Création en cours»), le Théâtre de la Scène Faramine (coproduction Mélodie de Sol) et le Château de Monthelon pour l'accueil en résidence du projet.



«La melodie de Sol»

Fiche Technique

Note :

Ce document se veut le plus complet possible.

Par le présent document, l'organisme culturel accueillant s'engage à répondre au mieux et au plus proche des exigences techniques de la compagnie.

Si un problème venait à se poser suite à la lecture de ce document, une négociation par mail ou par téléphone devra se faire, entre responsables concernés.

Ceci, afin de trouver dans les plus brefs délais, les aménagements réalisables.

Cie Les 7 marches

Contact technique :

Fritsch Ruddy

Tel : 06.83.18.36.62

Mail:ruddysco24@hotmail.com

Durée du spectacle : 40 min

Nombre de personnes Compagnie : 5 personnes.

Planning :

Pour le bon déroulement du spectacle, un pré-montage du plan de feu par l'équipe du lieu est nécessaire à J -2 minimum

Temps de montage : 1 services de 4 heures à J -1 (réglage lumière et vidéo)
1 service de 4 heures à J-1 pour les danseur, prise d'espace et déroulé de la conduite

Une équipe technique d'accueil de 2 personnes serait l'idéal

Véhicule:

Le transport du décor est effectué avec un camion Renault master de près de 6 mètres de long, Merci de prévoir un espace de stationnement réservé aux abords du lieu.

Loges et repas:

Loges éclairées, chauffées, disposant d'un catering (fruits, fruits sec, gâteaux, thé et café, eau à température ambiante et fraîche) ainsi qu'un coin d'eau (douche) et miroirs.

Prévoir un espace pour le repassage des costumes ainsi qu'une table à repasser et un fer.

Pour les repas de l'équipe prévoir des repas complets chauds pas de plateaux repas.

Plateau:

Un plateau de minimum 7m x 7m (10m x 9m serait idéal) recouvert d'un tapis de danse noir
Hauteur sous grill 6m, hauteur mini 4m

Salle occultée – noir absolu

La possibilité de faire une boîte noire à l'italienne en pendrillons (à l'allemande pour les ouverture inférieur a 10 mètres)

Décors :

1 structure auto portée de 4 mètre d'ouverture formant un écran.(hauteur 2,2m)

1 escabeau sur roulette

2 grands éventails aimantés au sol

1 castelet pour la pianiste.

Son :

Prévoir un système son adapter a la salle pour la diffusion

minimum 2 retours en side pour le plateau.(4 en fonction de la profondeur et de la taille des retours).

Vidéo:

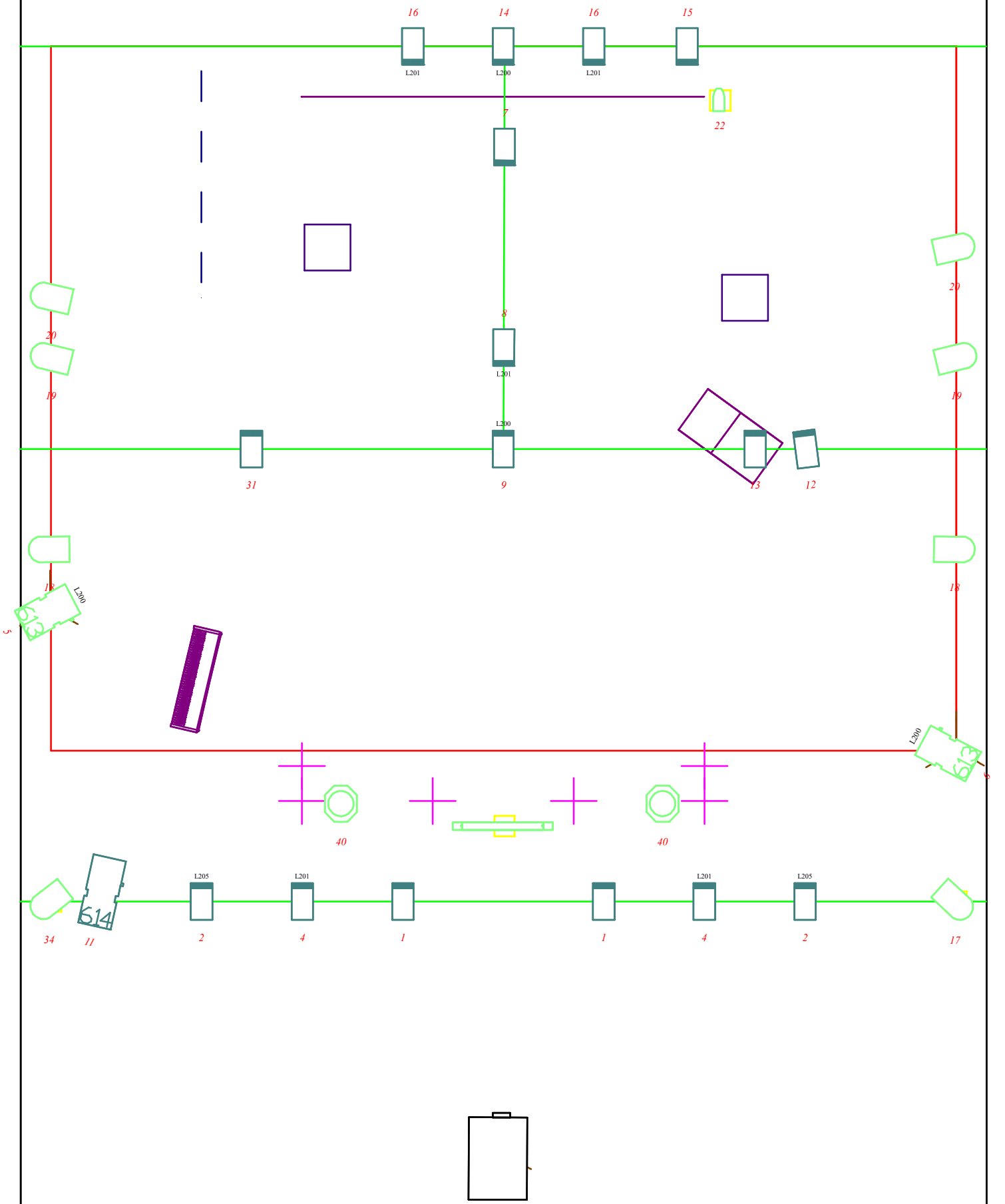
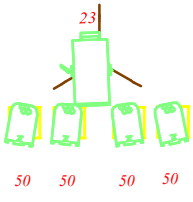
1 vidéo projecteur d'une résolution minimum 1920/1080 (full HD) minimum 6000 lumens focal adapter a la distance d'implantation de ce dernier (la taille de limage doit couvrir l'intégralité du fond de scène)










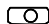
un ratio de contraste mini 25000:1

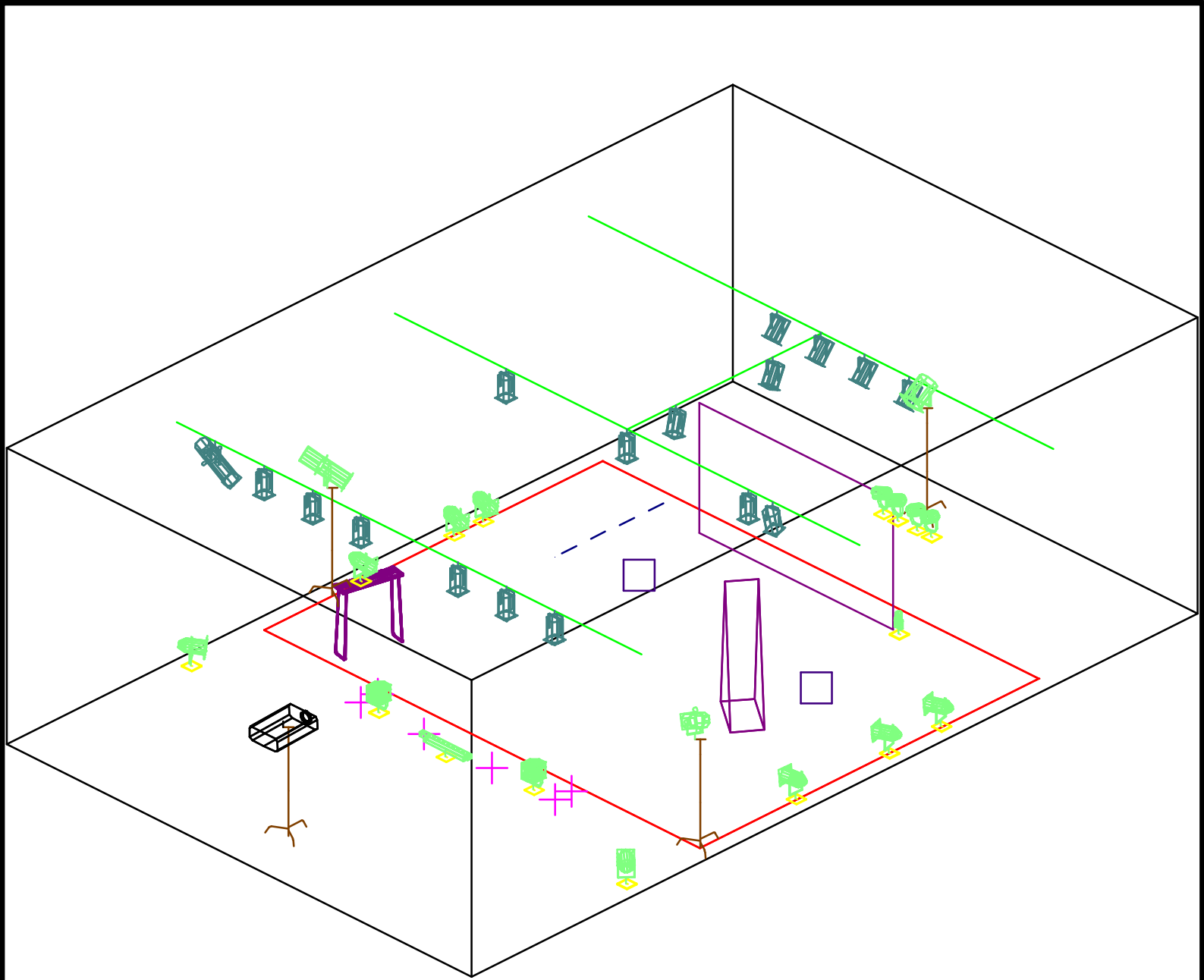
Lumière :

Voir pages suivantes

Plan au 1/50



Symbol	Name	Lamp	Lens	Count	Notes
	306 HPC	CP/67 230V		16	
	Sunstrip Active Dmx	Hi-Spot ES50/40°		1	si besoin apporté par la compagnie
	PAR 64	CP/62 240V - MFL		8	
	613SX	BTR		2	
	ADB Europe C101	CP/90 230V		1	si besoin apporté par la compagnie
	PAR 30	75PAR30/NSP 120V		1	apporté par la compagnie
	614SX	BTR		1	
	ventilateur	HPL 575W/120V		2	apporté par la compagnie
	Rush PAR 2 RGBW Zoom	LED		4	
	video projecteur 5000 lumen resolution 1920*1024		0.8:1	1	la taille de l'image doit couvrir le plateau et le fond



— Contacts

Lila Abdelmoumène :
06.03.91.43.91

Julie Richalet :
06.73.52.11.62

cie.les7marches@gmail.com

www.lesseptmarches.com
Facebook : @les7marches
Instagram : cie.les7marches

Julie Richalet
+33 (0)6 73 52 11 62
Lila Abdelmoumene
+33 (0)6 03 91 43 91

SIRET : 83910695200014
numéro licence : 2-1113334
siège social : 5 rue des acacias
89450 Pierre Perthuis

—
cie.les7marches@gmail.com
www.lesseptmarches.com